



SEMINÁRIO

Serviço Municipal de Protecção Civil
de
Estremoz



Sumário:

Incêndio da Serra d'Ossa: antes e depois

Organização geral do SMPC

Linhas Orientadoras da Protecção Civil

Reforço da capacidade operacional dos Agentes

Relacionamento com o Corpo de Bombeiros local

Breve resumo do Município de Estremoz



Área (km ²)	513.7
População Residente (Nº habitantes)	14 936
Densidade Populacional (hab/km ²)	29,1
Freguesias (Nº)	13



Incêndio da Serra d'Ossa

ANTES E DEPOIS



Este Executivo definiu, desde a primeira hora, a **PROTECÇÃO CIVIL e a SEGURANÇA** como prioridade e eixos estratégicos para o mandato 2005/2009.

No documento **“Linhas Orientadoras da Protecção Civil 2006-2009”** , oportunamente apresentado à Câmara Municipal apontávamos o caminho a seguir:

- Ampla parceria com as entidades locais;
- Estreita articulação de procedimentos entre todos;
- Definição e execução de projectos de trabalho comuns;
- Gestão rigorosa de meios e recursos;
- Conjugação de esforços para alcançar um objectivo essencial: **em situação de emergência, prestar um serviço efectivo, eficaz e eficiente aos nossos munícipes.**

Referia-se também no documento que:

“É no cidadão que começa e termina o nosso projecto de protecção civil e segurança.

Pelo serviço de qualidade que ambicionamos disponibilizar à comunidade, mas também pela participação cívica que esperamos dos nossos munícipes e instituições em prol da segurança de todos nós.”

Em Agosto de 2006 deflagrou o incêndio na **Serra d'Ossa**, que constituiu a maior **catástrofe** a que este município assistiu e o maior **desafio** colocado ao Serviço Municipal de Protecção Civil:

- Vários dias de operações;
- Inúmeros agentes e entidades no terreno;
- Dezenas de veículos e equipamentos;
- Centenas de combatentes e elementos de apoio;
- Múltiplas solicitações (água, combustível, alimentação, apoio médico e social, etc);



A ocorrência da Serra d'Ossa:

- **Confirmou-nos** o caminho que devíamos trilhar;
- **Alertou-nos** para os constrangimentos do sector;



Serviço Municipal de Protecção Civil de Estremoz

ORGANIZAÇÃO GERAL

A visão da Autarquia:

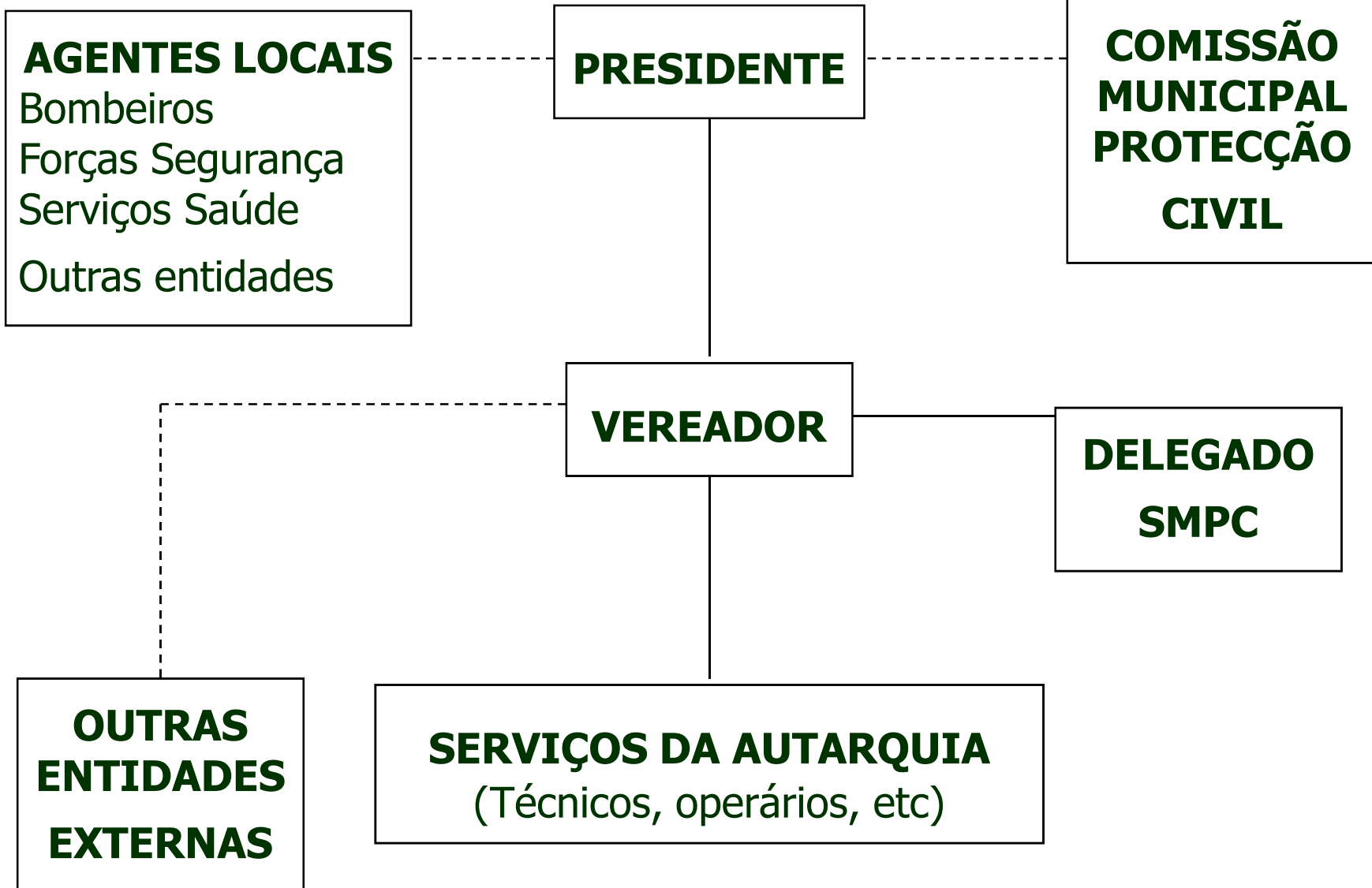
Criar um Serviço Municipal de Protecção Civil com capacidade e meios para desenvolver e implementar a política de protecção civil, previamente definida pela Comissão Municipal de Protecção Civil e pelo eleito com a área da Protecção Civil (Presidente da Câmara Municipal).

Ou seja:

Acompanhamento de todas as situações.

Articulação permanente com todos os Agentes locais.

Partilha e troca de informação de segurança.





Serviço Municipal de Protecção Civil

PRIORIDADES

► Criação do Quadro Municipal de Defesa da Floresta Contra Incêndios

Objectivo:

- Instituir a Comissão Municipal DFCI;
- Elaborar o PMDFCI e o POM;
- Constituição de Gabinete Técnico Florestal

Ponto de Situação:

A Comissão foi instituída ainda em 2006.

Todos os Planos foram elaborados em 2007.

Aguardamos a constituição de um Gabinete Intermunicipal

► **Revisão do Plano Municipal de Emergência**

- Iniciativa estratégica e fundamental;
- Projecto abrangente, participado e partilhado;

Objectivo:

Conceber documento flexível, dinâmico e de fácil consulta que identifique as situações de risco e aponte as soluções de emergência a partir dos meios e recursos de base local.

Ponto de Situação:

Concluído até final do mês de Setembro de 2008.

► **Elaboração de Planos de Emergência das estabelecimentos de ensino rede pública**

Objectivo:

Dotar todos os estabelecimentos de ensino com planos de emergência.

Realizar exercícios regulares de evacuação.

Realizar acções de formação e informação para a comunidade escolar.

Ponto de Situação:

Conclusão de todos os planos no final de 2008.

Realizar exercícios em todos os estabelecimentos em 2009.

► **Elaboração de Planos de Emergência para todos os edifícios municipais**

Objectivo:

Planos de emergência para os Paços do Concelho, Museus, e a generalidade dos edifícios com serviços municipais.

Implementar e melhorar as condições de segurança.

Promoção de exercícios.

Ponto de Situação:

Projecto concluído até final de 2009.

► Preservar o património edificado

Objectivo:

Elaborar e implementar Planos de Segurança e Intervenção para os centros históricos de Estremoz, Evoramonte e Veiros.

Realizar acções de prevenção e sensibilização junto dos moradores.

Ponto de Situação:

Planos concluídos até final de 2009.



Agentes de Protecção Civil

**REFORÇO DA CAPACIDADE
OPERACIONAL DOS AGENTES NO
MUNICIPIO**



Outro dos objectivos deste Executivo foi o **reforço da capacidade operacional** de TODOS os Agentes de Protecção Civil do município.

Só assim se pode prestar um serviço efectivo, eficaz e eficiente aos nossos munícipes em situação de emergência.



Emergência Médica

Reforço da capacidade do Centro de Saúde de Estremoz;

Implementação do Serviço de Urgência Básica (SUB)

Instalação de uma viatura de Suporte Imediato de Vida (SIV) do INEM em Estremoz;

Forças de Segurança

Manutenção da Esquadra da PSP em Estremoz;

Manutenção do Destacamento da GNR de Estremoz;

Funcionamento de todos os postos territoriais da GNR (Estremoz e Veiros) e GNR-BT;

Construção de novas instalações da GNR;



Força Especial de Bombeiros – CANARINHOS

Colocação do Grupo Distrital da 2ª Companhia de Bombeiros CANARINHOS em Estremoz;



Meios aéreos

Construção de um heliporto em Estremoz com capacidade para receber todo o tipo de helicópteros;



Incêndios Florestais

Criação da Equipa de Sapadores Florestais
(entrou em funcionamento em 2007)



Cruz Vermelha Portuguesa

Melhoria das respostas da instituição;

Reforço com novas valências;

Entrada em funcionamento da Clínica Social Rainha

Santa Isabel.



Regimento de Cavalaria 3

Manutenção da unidade militar;

Reforço com novas valências;



MODELO DE RELACIONAMENTO COM O CORPO DE BOMBEIROS



Protocolo Autarquia/Corpo de Bombeiros:

Objectivo da Autarquia no relacionamento com o Corpo de Bombeiros:

Garantir condições para uma estabilidade de funcionamento da instituição;

Manter a operacionalidade do Corpo de Bombeiros.

Reforçar a capacidade de intervenção na área do município;

Desenvolver projectos de trabalho comuns.

Relacionamento com o Corpo de Bombeiros

Propostas para o futuro:

Implementar o Número Verde da Câmara

Funcionamento 24h/24h

Apoiar em avarias rede águas, saneamento, etc

Com base na Central do Corpo de Bombeiros



Relacionamento com o Corpo de Bombeiros

Propostas para o futuro:

Estabelecimento de parcerias para a melhoria do funcionamento da instituição;

Realizar acções de sensibilização e informação em parceria com o Corpo de Bombeiros.

Relacionamento com o Corpo de Bombeiros

Propostas para o futuro:

Realizar exercícios e simulacros em estabelecimentos de ensino e outros edifícios municipais